



Åtgärds- och skötselplan för mindre hackspett

I anslutning till detaljplan för skola och bostäder
norr om Åkeredsvägen i Göteborg (Dnr SBF-
2023-00108)

2024-10-04

Framtagen av:
Malin White, ekolog, exploateringsförvaltningen

Sammanfattning

En naturvärdesinventering (ProNatura, 2022) för området norr om Åkeredsvägen utförd våren 2021, utgör en del av planområdet för Detaljplan för skola och bostäder norr om Åkeredsvägen lämpliga miljöer och värdefulla biotoper för mindre hackspett. Det finns dock inte några konstaterade häcknings- eller viloplatser inom planområdet.

Göteborgs Stad har tagit fram denna åtgärdsplan med syfte att undvika skada på den mindre hackspettens biotoper och se till att det finns en långsiktig ekologisk funktion.

Bakgrund

Den mindre hackspetten är fridlyst enligt artskyddsförordningen 4 §, vilket innebär att dess fortplantningsmiljöer och viloplatser inte får förstöras. I samband med detaljplanarbete för ny bebyggelse i Åkered (bild 2), konstaterades att det fanns rapporter i Artportalen om förekomst av arten norr om planområdet. Med anledning av detta gjordes en mer detaljerad inventering i samband med Naturvärdesinventering av planområdet och dess omgivningarna med avseende på mindre hackspett och dess livsmiljö (ProNatura, 2022). Inventeringen av lämpliga miljöer följer metod utarbetad av Göteborgs stad. Genom att en fridlyst och skyddad fågel har sin livsmiljö inom planområdet, måste hänsyn tas till arten i planeringen och vid byggnationen så att fortsatt ekologisk funktion behålls. Om detta inte görs och artens livsmiljö kommer att skadas, krävs dispens från artskyddsförordningen, vilket sannolikt skulle bli mycket svårt att få för ett projekt som detta.

Resultatet av inventeringen visar att det inom planområdet finns lämpliga miljöer för födosök och vila. Lämpliga häckningsmiljöer anses sannolikt inte finnas. Den mindre areal (AB i inventeringskartan, bild 4) som skulle kunna vara aktuell plats för häckning är så pass nära bebyggelse, vägar och annan exploatering att det bedöms som mindre troligt att fågeln faktiskt skulle häcka här.

Aktuellt planområde och områden för förstärkningsåtgärder

Åkered ligger inom stadsdelen Önnered cirka 9 km sydväst om Göteborgs centrum.

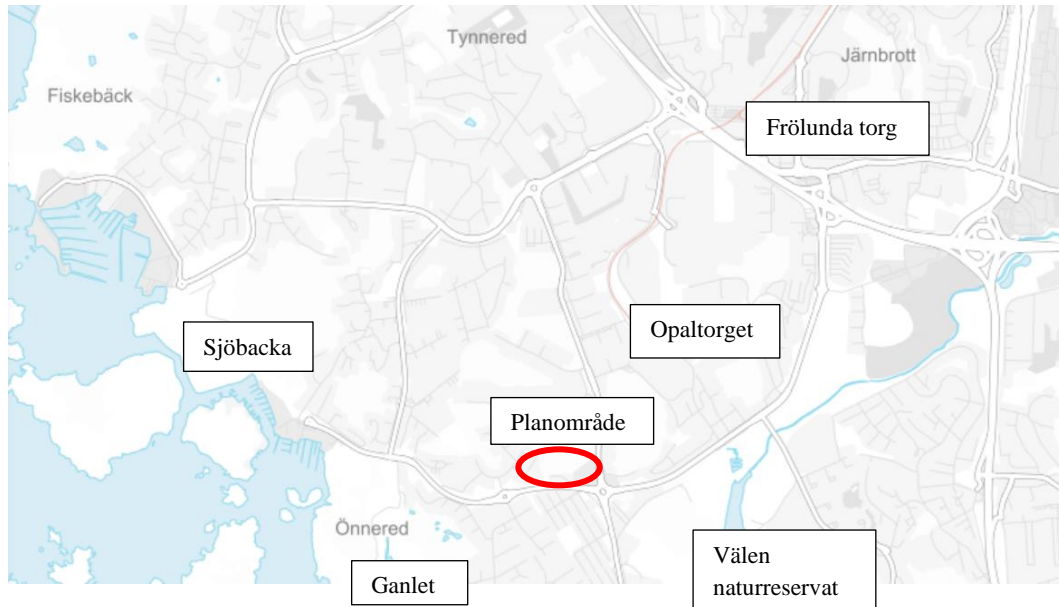


Bild 1: Planområdets lokalisering i västra Göteborg

Syftet med detaljplanen är att möjliggöra byggnation av ca 350-400 bostäder, utbildningslokaler med tillhörande skolgård för ungefär 450 elever samt idrottshall.

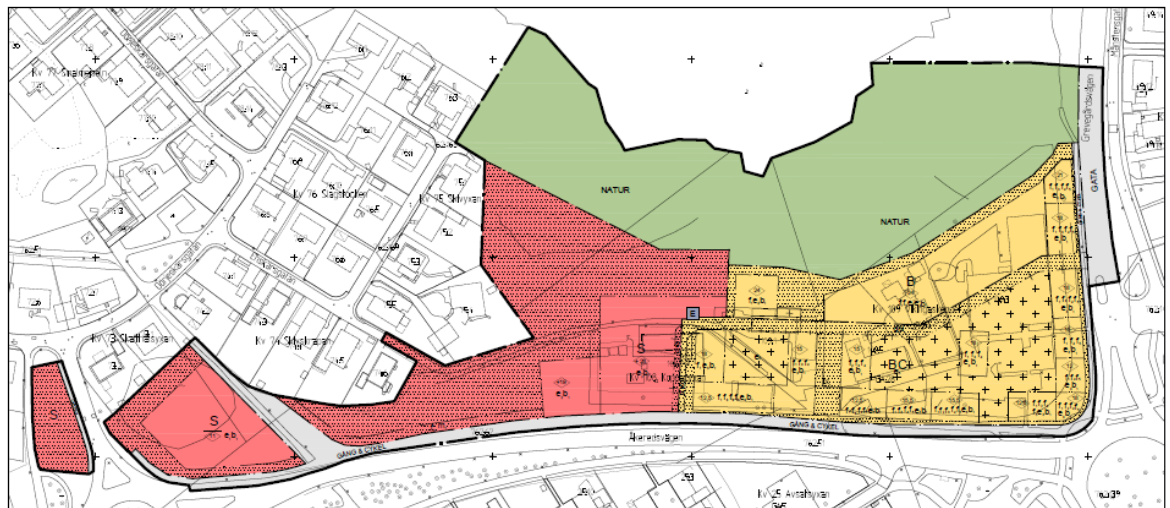


Bild 2: Plankarta inför samråd, maj 2022. Inom gult område planeras bostäder samt mindre bostadsnära servicelokaler. Rött område är skola samt idrottshall. Grönt område är allmän plats natur.

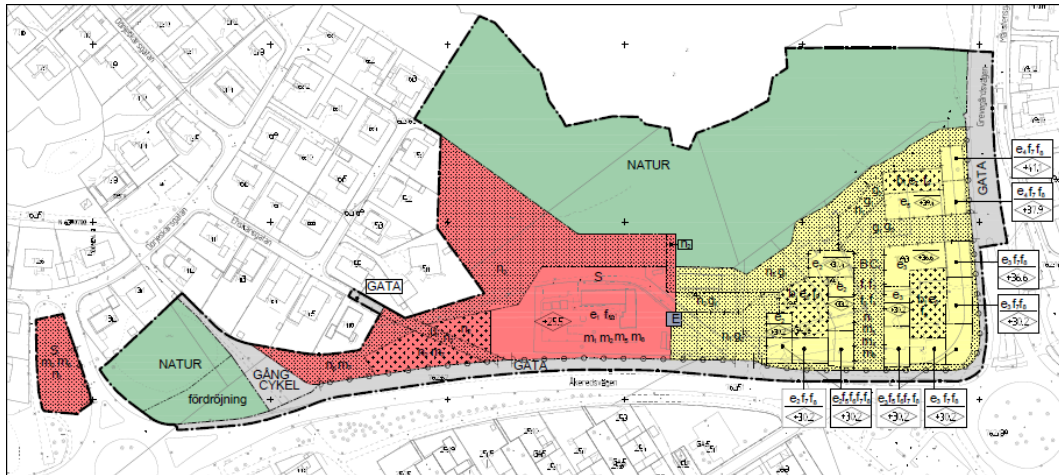


Bild 3: Plankarta inför granskning, Oktober 2024.

Planområdets totala areal inför samråd var 6 hektar, varav 3,2 hektar utgörs av naturmark och 2,8 hektar utgörs av redan exploaterad mark med byggnader, vägar, trädgårdar och gräsmark. Inför granskning är detta justerat så arealen naturmark ökar då del av bebyggelse utgår i sydväst och säkerställs som naturmark. Det totala området är fortfarande 6 hektar men förhåller sig till ca 3,6 hektar naturmark där 1,3 hektar klassas mycket lämplig miljö för mindre hackspett och 2,3 ha lämplig miljö för mindre hackspett.

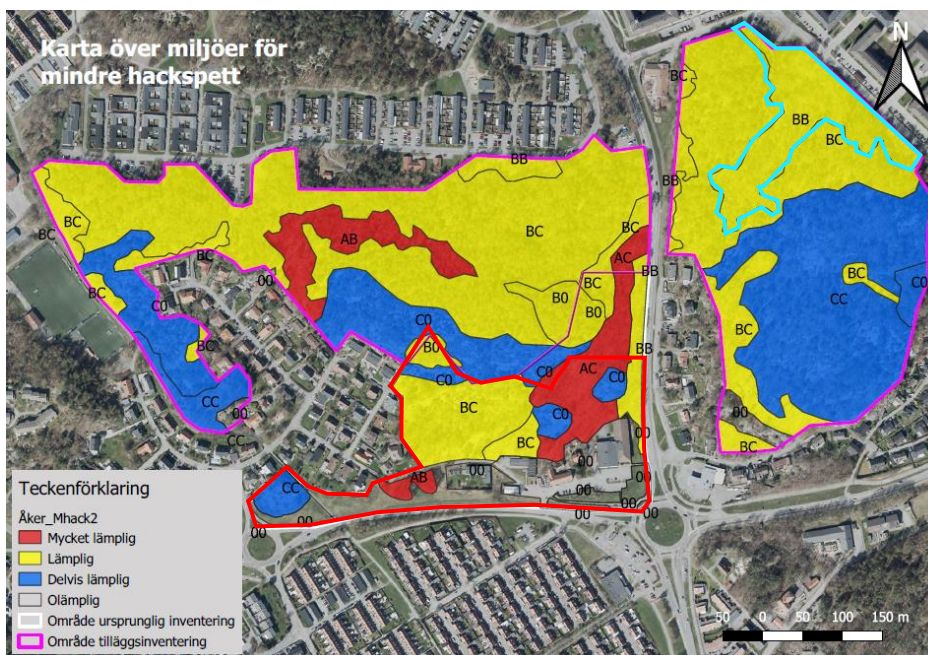


Bild 4: Karta över olika delytors lämplighet för den mindre hackspetten. Den första bokstaven/siffran i bokstavskoden anger lämplighet som födosöksmiljö och den andra bokstaven/siffran anger lämplighet som bostadsmiljö (A = mycket lämpligt - 0 = ej lämpligt).

Genom exploateringen försvinner ca 0,8 hektar biotop som först och främst är lämplig för födosök, se bild 4 och bild 5. Kvarvarande 2,7 hektar lämplig biotop inom planområdet planläggs som allmän plats natur (bild 5).

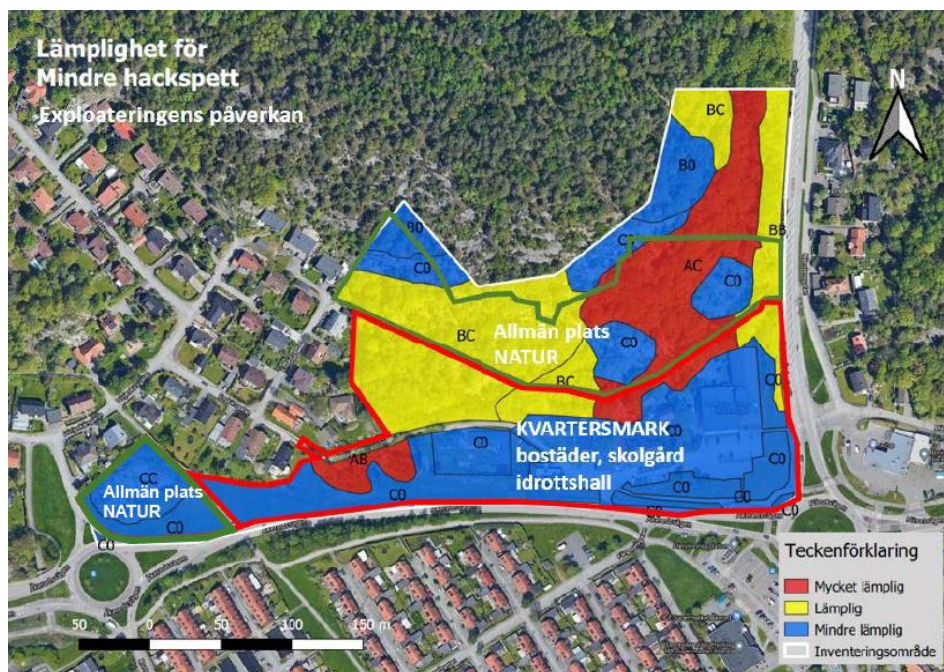


Bild 5: Exploateringens påverkan på biotop för mindre hackspett

För att inte försämra livsvillkoren för hackspetten görs förstärkningsåtgärder för att höja biotopkvaliteten för arten i närområdet. Eftersom det behövs större yta än vad som finns i planområdet för att göra förstärkningsåtgärder, så behöver större delen av dessa åtgärder utföras i ett område utanför själva planområdet. Denna kvalitetsökning innebär att vi får mer kvalitetsyta för arten i området. Inom planområdet kan cirka 0,31 hektar område förbättras så livsvillkoren går från gynnsamma till mycket gynnsamma. Förutom marken inom planområdet finns ytterligare cirka 2 hektar mark som är lämpliga för förstärkningsåtgärder öster om planområdet, markerat med ljusblå linje (bild 4).

Öster om Grevegårdsvägen finns ett naturområde med bland annat lövdominerad skog delvis på fuktig mark, i en större terrängsvacka (bild 6). Området med lövdominerad skog är cirka 2 hektar stort. Området bedöms vara en lämplig hackspettmiljö (BB), som även har potential att förbättras ytterligare vad gäller födosök och bomiljö. Inom området finns inga registrerade observationer av mindre hackspett. I skogen finns ett trädskikt som till stor del består av medelålders björk. Flera av dessa befinner sig i dagsläget i den grovleksklass som bedöms lämplig för åtgärder enligt nedan. Genom området löper en promenadstig men här finns också en hel del ytor som är belägna på behörigt avstånd från stigar.

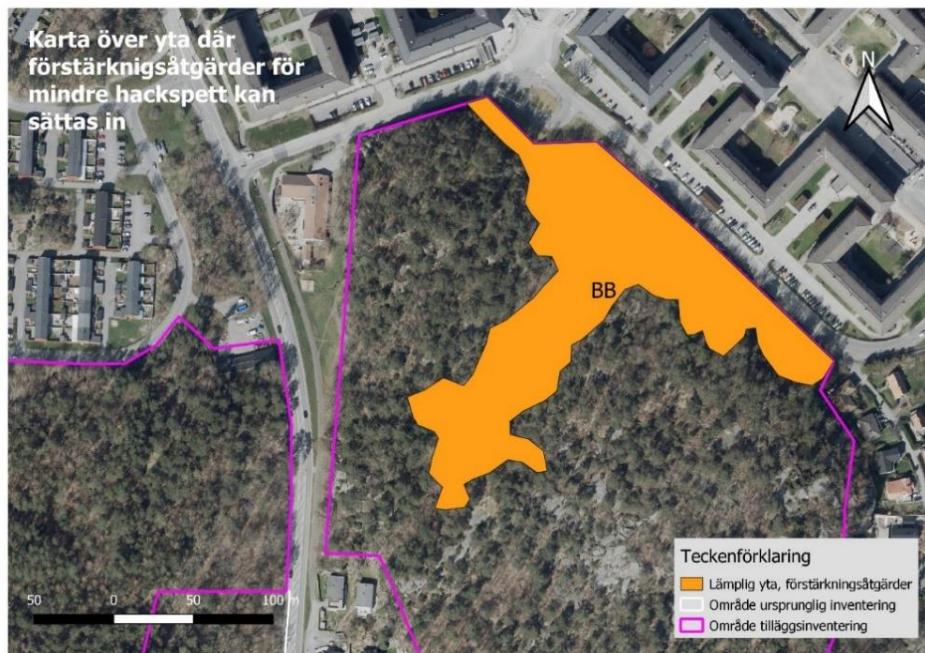


Bild 6: Karta över område för planerade förstärkningsåtgärder för mindre hackspett öster om Grevegårdsvägen

Beskrivning av planerade förstärkningsåtgärder

För att bibehålla och även öka gynnsamheten för arten i detta område föreslås åtgärder enligt beskrivning nedan (ProNatura, 2022). Inom området finns cirka 90 björkar i grovleksklassen 17–28 cm. För att spara några träd inom storleksklassen är det därför lämpligt att sammanlagt utföra åtgärder på 40 - 50 träd. Åtgärder ska utföras vartannat år under en 10 års period.

Följande åtgärder är aktuella:

Ringbarkning av trädstam nära marknivå. Denna åtgärd avser ringbarkning av björkar ungefär en meter ovanför marken.

Toppkapning av trädstam. Denna åtgärd avser att kapa av träden en bit upp på stammen för att relativt snabbt skapa ett tillskott av stående död ved. För att maximera volymen stående död ved bör toppkapning göras så högt som möjligt under trädkronan, minst på 4 meters höjd men möjligen ännu högre om trädstammen är rak.

Ringbarkning av trädkrona. Denna åtgärd innebär ringbarkning av trädstammen en bit under den punkt där grenar breder ut sig och bildar en krona.

Kvaliteten för mindre hackspett kommer med ovanstående förstärkningsåtgärder att successivt ökas under tio år och sedan fortsätta att öka under ytterligare 5–10 år på grund av att kapade och ringbarkade träd fortsätter att rötas. Därefter kommer naturliga processerna och biotopåldern vara såpass gynnsamma att åtgärderna kan upphöra.

Ur Naturvärdesinventering vid Åkeredsvägen, Pro Natura 2022: ”Vid ett arbete genomfört på Onsalahalvön på uppdrag av Trafikverket, fann man att befintliga revir för den mindre hackspetten hade mellan 3 och cirka 20 stycken så kallade värdeelement per hektar (i det här fallet avses hålträd, högstubbar och torrträd). I de åtgärder som genomfördes på Onsalahalvön åtgärdades mellan cirka 20 och 40 träd per hektar, med åtgärder liknande de som beskrivs ovan. Detta för att ha lite säkerhetsmarginal om alla åtgärder inte fick avsedd effekt.” (Bengtsson, Elg & Fritz, 2020.)

För att uppnå långsiktiga biotopförbättringar föreslås även kompletterande plantering av björk, asp och al. Plantering av dessa trädslag är sannolikt inte aktuellt inom planområdet, och kommer ske på intilliggande parkytor i närheten av planområdet. Lokalisering av dessa ytor är ej fastställd än. Det är aktuellt att plantera cirka 20 träd.

Skötselplan för område benämnt ”NATUR” i plankarta

Skyddsåtgärder: Område med planbestämmelsen NATUR, lämnas i huvudsak orört. Endast biotopförbättrande åtgärder motsvarande de som anges i skötselplanen för området utanför planområdet (nedan) samt säkerhetsförebyggande åtgärder får utföras. Gallring och röjning för friluftsändamål får endast utföras i anslutning till gångvägar, anlagda ytor för uppehåll och andra mer frekventerade delar i området. I naturområdet planeras att tillgängliggöra en befintlig utsiktsplats, möjliggöra en skogsglänta som en enkel uppehållsyta samt anlägga en gångväg. Åtgärderna berör en mindre del av området som planläggs som allmän plats NATUR och bedöms ha begränsad påverkan, och ej försämra befintliga förhållanden för den mindre hackspetten.

Drifts- och underhållsåtgärder får inte försämra förutsättningarna för hackspetten.

Uppföljning

Förekomst av lämpliga boträd och särskilda födosöksträd ska inventeras fem år efter åtgärd. Lämpliga boträd utgörs av högstubbar, döda och/eller svampangripna lövträd och särskilda födosöksträd utgörs av grovbarkig klibbal, döda/döende övriga lövträd och träd med döda grenar.

Förekomst av mindre hackspett ska undersökas fem år efter åtgärd genom inventering av bo- och övernattningshål samt var femte år genom inventering enligt atlskriterier. Således genomförs två uppföljande inventeringar under en tioårsperiod. Åtgärder och uppföljning övervakas av Göteborgs Stad.

Bedömning - långsiktig ekologisk funktion

Genom att upprätta en särskild skötselplan för området med syfte att bevara de viktigaste miljöerna för den mindre hackspetten samt att genomföra förstärkningar i närliggande område. Utifrån detta bedöms den långsiktiga ekologiska funktionen för arten kan behållas och möjligen ökas eftersom området utanför själva planområdet bedöms kunna utvecklas till lämpligt häckningsområde.

Planområdet har inte tillräckligt stor areal för att ensamt fungera som en häckningsmiljö utan utgör en mindre del i ett större område som utgör artens revir. Målsättningen är att avsätta naturområde för förstärkningsåtgärder i framtiden skall kunna utgöra en bra miljö för såväl häckning som viloplats och födosöksmiljöer för den mindre hackspetten.

Skötselplanen ska påbörjas så fort som möjligt efter att planen har vunnit laga kraft, och i god tid innan exploatering sker av ytor som är gynnsamma för mindre hackspett.

Gällande byggnation av vistelseytor, utsiktsplats i området NATUR finns det redan i dag upptrampade stigar. Bedömningen är därmed att påverkan på fågelbiotopen endast är marginell. Själva byggnationen får inte ske under mindre hackspettens häckningstid.

Referenser

Bengtsson, V., Elg, S. & Fritz, Ö. 2020. Åtgärdsplaner för gröngöling och mindre hackspett på Onsalahalvön i Kungälv kommun. Skyddsåtgärder för planerad ny väg 940 Rösan–Forsbäck. Naturcentrum AB och Pro Natura i pdf-fil till WSP och Trafikverket 2020-06-29. Rapport 66 sidor.

ProNatura 2022. *Naturvärdesinventering vid Åkeredsvägen*. ProNatura, Maj 2022

Pro Natura, 2023. *Kartering av biotoper för, samt inventering av, mindre hackspett i fyra områden i Göteborg stad*. Pro Natura, Maj 2023

Wiktander, U. 1998. Reproduction and survival in the lesser spotted woodpecker. Effects of life history, mating system and age. Doktorsavhandling, Ekologiska institutionen, Lunds universitet.

Olsson, O. 1998. Through the eyes of a woodpecker: understanding habitat selection, territory quality and reproductive decisions from individual behaviour. Doktorsavhandling, Ekologiska institutionen, Lunds universitet.